

Verein FEE

Geschäftsbericht 2024

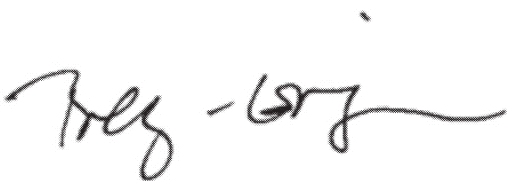
Liebe Leserin, lieber Leser

Die Welt verändert sich im Moment rasant, gewohnte Dinge werden hinterfragt, Gewissheiten lösen sich in Luft auf. Ob man sie gut findet oder nicht: Diesen Veränderungen muss man sich stellen – und neue Antworten darauf finden.

Auch im Verein FEE gab und gibt es Veränderungen: Bei den KITAS haben wir 2024 die Leitungsstruktur vereinfacht und eine Gesamtleitung eingeführt. Gleichzeitig bleiben wir gefordert, bei beiden Standorten genügend Auslastung zu haben. Bei den Schülerclubs wurden und werden neue Standorte eröffnet. Zudem haben wir die Tarife moderat angepasst, um das bisherige Qualitätsniveau halten zu können. Weitere Veränderungen werden auf den folgenden Seiten beschrieben, zusammen mit den Instrumenten, mit denen wir die Qualität in den Standorten des Vereins halten und verbessern wollen.

Zum Glück gibt es im Verein FEE aber auch Beständiges, beispielweise das 20 Jahre-Jubiläum der Schülerclubs Allmend und Feldmeilen oder die beliebte Ferienbetreuung, welche im Bericht näher erläutert wird. Auch konnte der Verein FEE eine neue Leistungsvereinbarung mit der Gemeinde abschliessen. In einigen Details wurde diese zwar angepasst, bleibt aber im Wesentlichen gleich und soll auch weiterhin Kontinuität sicherstellen. Und gleich bleibt auch, was unseren Verein ausmacht: die Begegnungen und die Beziehungen, die vor allem natürlich für die Kinder mit unseren Angeboten verbunden sind.

Ich bedanke mich ganz herzlich bei allen, die direkt oder indirekt zum Wohl der Kinder im Verein FEE beitragen: allen Mitarbeiterinnen und Mitarbeitern für ihre tägliche Arbeit in den Schülerclubs, den Kitas, den Tagesfamilien, den Mitarbeitenden in der Geschäftsstelle, der Gemeinde und der Schule Meilen für die Unterstützung unserer Angebote und meinen Kolleginnen und Kollegen im Vorstand für ihr Engagement.



Lorenz Frey-Eigenmann

Geschäftsleitung

Der Verein FEE setzt sich für eine schlanke administrative Organisation zugunsten der Betreuung ein. Die Leitungsteams sind motiviert, stossen kontinuierlich Verbesserungen an und lassen ihre Mitarbeitenden partizipieren. Besonders das neu eingeführte Qualitätsmanagement wird geschätzt. Eine Umfrage unter allen Mitarbeitenden im Frühjahr 2024 zeigte insgesamt sehr positive Ergebnisse. Handlungsbedarf wurde jedoch bei den räumlichen Arbeitsbedingungen und beim Informationsfluss innerhalb des Vereins festgestellt.

Das 20-jährige Bestehen der Schülerclubs Allmend und Feldmeilen wurde am Samstag, 22. Juni, mit den Kindern und Eltern fröhlich, bunt und ausgiebig gefeiert.

Es gibt viele Gelegenheiten, den Verein FEE als wichtige Institution in der Öffentlichkeit wahrzunehmen: das Kirchgassfest mit der Präsenz der Kita Sternen, der Herbstmarkt, an welchem unsere Mitarbeitenden und der Vorstand fleissig Waffeln backen oder mit dem Figurentheater, das am Weihnachtsmarkt kleine Kinder begeistert.

Die Geschäftsleiterin Sabine Affolter war massgeblich an der Projektierung und Realisierung der Umnutzung des Einfamilienhauses an der Bergstrasse 140 in Obermeilen beteiligt. Der Bezug für die Kindergartenkinder ist nach den Frühlingsferien 2025 geplant. Hier entsteht in unmittelbarer Nähe der Schule ein kinderfreundliches Betreuungshaus mit Garten und Atelier.

Im Tobel Feldmeilen konnte ab August 2024 die Betreuung übergangsweise in einer Wohnung erfolgen, bis das Obergeschoss im Kindergarten Tobel bezogen werden konnte. Die neuen Räumlichkeiten und die freundlichen Arbeitsbedingungen werden von Kindern und Mitarbeitenden sehr geschätzt.

Die Mittelstufenkinder in der Allmend konnten zur Entlastung der bisherigen Räume in der Turnhalle nun eine zweite Wohnung an der Burgstrasse nutzen.

Die Zusammenarbeit mit dem Treuhandbüro Steffen wurde ab dem 1. Januar 2024 intensiviert, die Arbeitsprozesse optimiert und die Leitungsfunktion «Finanzen und Dienste» bei der Geschäftsstelle aufgehoben.

Vorstand

Im vergangenen Geschäftsjahr leitete Lorenz Frey-Eigenmann als Präsident acht Sitzungen, drei mehr als in den vergangenen Jahren.

Die sinkende Auslastung der Kita Sternen erforderte eine eingehende Prüfung verschiedener Optionen. Schliesslich wurde entschieden, die beiden Kitas Sunnestrahl und Sternen unter eine Gesamtleitung zu stellen. Diese Entscheidung brachte personelle Veränderungen mit sich. Erste positive Ergebnisse stimmen jedoch zuversichtlich, und alle Beteiligten tragen aktiv zur langfristigen Sicherung des Angebots bei.

Das angepasste Format der Generalversammlung bewährt sich. Sie fand turnusgemäss in der Aula Obermeilen statt und wurde von Eltern und Mitarbeitenden gut besucht. Der nach mehreren Jahren aus dem Vorstand zurückgetretene Alex Herter wurde für seine Arbeit gewürdigt und Marc Gerber, Jurist, wurde als Vizepräsident gewählt. Besonders erfreulich war das grosse Interesse im Vorstand mitzuwirken. Die neu gewählten Mitglieder Silva Schneider, Architektin, und Matthias Hodel, Finanzspezialist, wurden einstimmig gewählt. Beide sind Eltern von Kindern, die im Schülerclub betreut werden, und von diesem Angebot überzeugt sind.

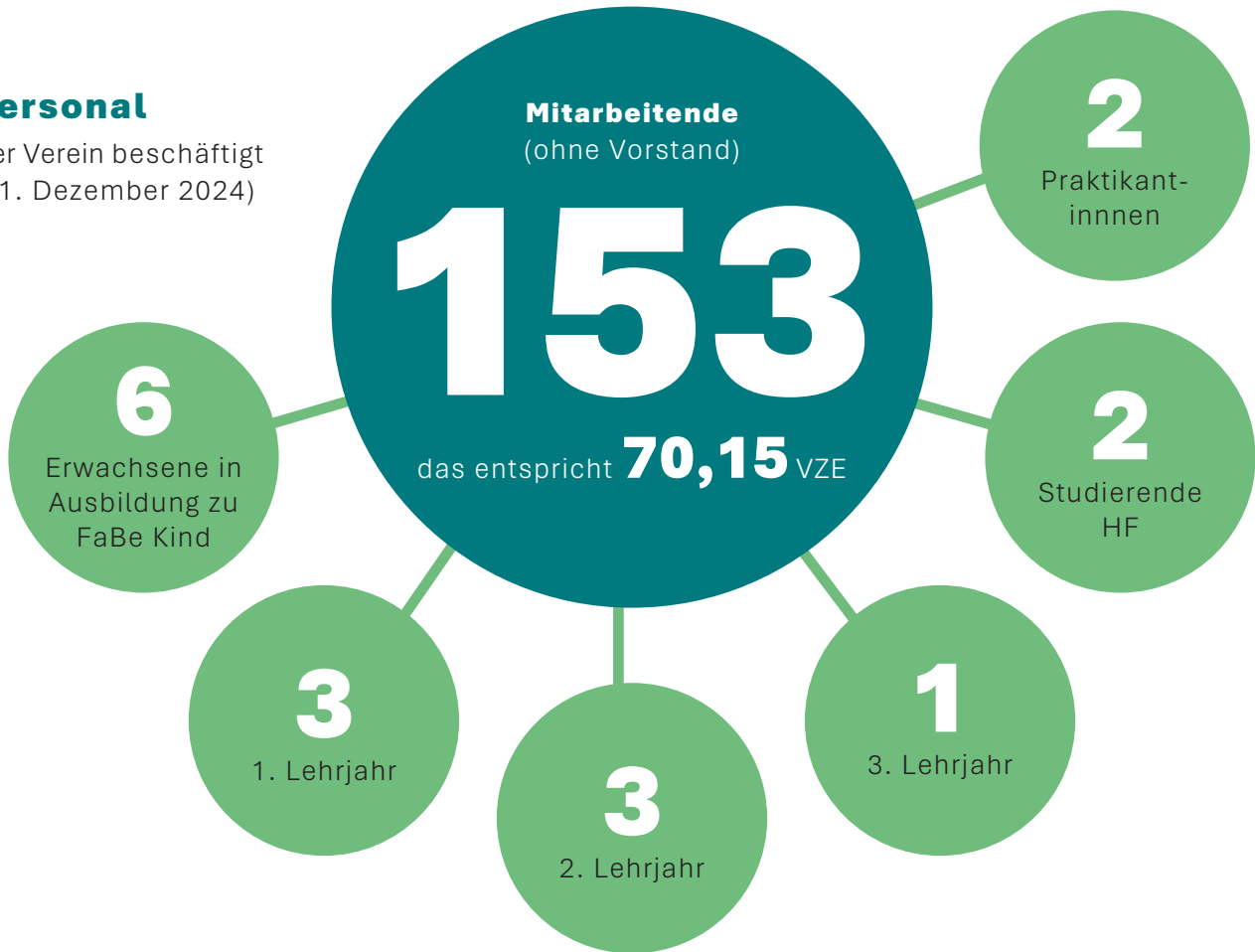
Nach der Generalversammlung regte Vera Luzia Meier, Kindergärtnerin, mit ihrem Inputreferat «Achtsames Zuhören» und Beispielen an, das eigene Verhalten beim Zuhören zu reflektieren. Nachgewiesenermassen beeinflusst das aufmerksame Zuhören die Beziehung besonders auch zu Kindern nachhaltig und positiv.

Der Anlass wurde mit einem Apéro abgerundet. Eltern zeigten sich erfreut über die Kinderbetreuung durch Teilnehmende des Babysitter-Kurses. Anschliessend dankte Cordula Kaiss, Vertreterin des Gemeinderats und Schulpräsidentin, den Mitarbeitenden und Eltern für ihr Engagement und Vertrauen. Ihre Präsenz unterstrich die konstruktive Zusammenarbeit mit dem Gemeinderat. Die Verabschiedung der Leistungsvereinbarung 2025–2028 spiegelt die gegenseitige Wertschätzung.

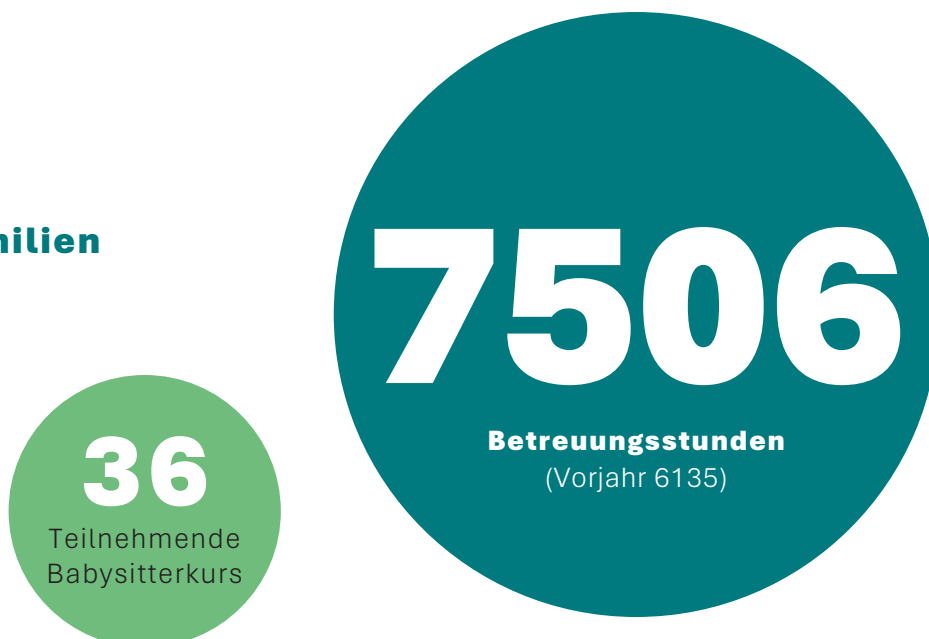
Zahlen und Fakten

Personal

Der Verein beschäftigt
(31. Dezember 2024)



Tagesfamilien



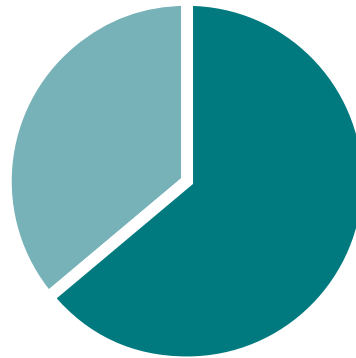
Wöchentlich betreute Kinder

(Stichtag: KW 50 Dezember 2024 – Mittag)

Betrieb	Mo	Di	Mi	Do	Fr	Total	2023	2022
SC Allmend	153	192	45	194	88	672	651	681
SC Feldmeilen	242	276	91	248	157	1014	990	1002
SC Obermeilen	128	175	41	172	78	594	535	480
Kita Sternen	15	18	13	13	12	71	78	89
Kita Sunnestrahl	29	29	25	28	25	136	130	125
Tagesfamilien	11	10	3	5	4	33	36	38
Anzahl Familien						655	641	649

Gemeindebeitrag

Der Gemeindeanteil von CHF 2'097'774 entspricht **29 %** der Gesamtkosten von CHF 7'218'625. Die Tarifsbeiträge reduzierten sich auf CHF 480'560 (Vorjahr CHF 550'749). Die Elternbeiträge stiegen um 5,6% auf CHF 4'552'228 (Vorjahr CHF 4'311'770).



Deckungsbeiträge

Die Nachfrage nach Betreuung durch Tagesfamilien überstieg die vorhandenen Kapazitäten deutlich. Diese Betreuungsform, bei der bis zu fünf Kinder pro Tag betreut werden können, bietet sowohl den Kindern als auch den Tagesfamilien Vorteile. Die administrative Abwicklung durch die Geschäftsstelle, die vertragliche Basis und der regelmässige Austausch fördern die Vernetzung der Tagesfamilien.

Die in der Leistungsvereinbarung (LV) festgelegten minimalen Deckungsbeiträge wurden bei den Schülerclubs eingehalten. Aufgrund steigender Personalkosten wird jedoch eine Tariferhöhung per 1. März 2025 unumgänglich.

Kostendeckungsgrad Tarife	Kitas	Schülerclubs	Tagesfamilien
Vorgabe LV (Minimum)	90 %	70 %	80 %
Effektiv 2024	77 %	70 %	77 %
Differenz	-13 %	+0 %	-3 %

Babysitter

Die beiden vom Verein FEE organisierten zweitägigen Babysitter-Kurse des Schweizerischen Roten Kreuzes waren ausgebucht. Die praxisnahen Inhalte vermittelten den Jugendlichen Sicherheit und Selbstvertrauen. Sie lernten, wie sie Kinder beschäftigen, den Schoppen und Brei zubereiten, wickeln und ins Bett bringen. Zudem beschäftigten sie sich mit den Entwicklungsphasen von Kindern, um deren Bedürfnisse zu verstehen und Gefahren zu vermeiden. Bei Interesse können die Teilnehmer auf die Babysitter-Liste des Vereins aufgenommen werden, die bei Eltern sehr gefragt ist.

Ausblick

Das Hauptziel bleibt die Stabilisierung der Kita-Auslastung und eine ausgeglichene Finanzierung im Rahmen der Leistungsvereinbarung. Die Öffentlichkeitsarbeit wird intensiviert und das Angebot weiter optimiert. Die Eltern-App «ESCOLA» wurde in den Kitas erfolgreich eingeführt und wird kontinuierlich ausgebaut.

Das «Ausbildungskonzept für Lernende» wird überarbeitet und erweitert, insbesondere für angehende Fachpersonen «Betreuung Kind». Der Verein bietet inzwischen 17 Ausbildungsplätze. Zudem wird das Sicherheitsdispositiv für Krisensituationen aktualisiert.

Infrastruktur

Mit Zustimmung des Souveräns wird die Projektkonsolidierung auf der Allmend vorangetrieben. Im Erdgeschoss soll ab Sommer 2026 die Verpflegung der Sekundar- und Primarschüler und -schülerinnen stattfinden. Wobei hier die Betriebsführung durch den Verein FEE geprüft wird.

An der Schule in Feldmeilen wird der Erweiterungsbau für Primarschüler realisiert, in dessen Erdgeschoss – ab August 2026 – die Kinder des zweiten Kindergartens betreut werden.

Die ersten Vorbereitungen für die Feierlichkeiten zum 30-jährigen Bestehen des Vereins FEE im Jahr 2027 mit zahlreichen Aktivitäten werden bald in Angriff genommen.

Tagesfamilie – unsere Mini-Kita

Die Tagesfamilie ist eine wertvolle Alternative zur Kita und bringt zahlreiche Vorteile mit sich – für die **Kinder und ihre Eltern** ebenso wie für die Tagesfamilie.

Kinder wachsen in einem sicheren und liebevollen Umfeld auf, in dem sie von einer verlässlichen Bezugsperson betreut werden. Durch die kleine Gruppengrösse erhalten sie individuelle Förderung und besondere Aufmerksamkeit. Der Tagesablauf sowie die Betreuungszeiten lassen sich flexibel an die Bedürfnisse der Familien anpassen, was den Alltag für die Erziehungsberechtigten erleichtert. Gleichzeitig erleben die Kinder in der familiären Atmosphäre Geborgenheit und Sicherheit. Beim gemeinsamen Spielen, Basteln oder auf Ausflügen knüpfen sie erste soziale Kontakte und lernen, sich in verschiedenen Situationen zurechtzufinden. Zudem bekommen sie Einblicke in die Gewohnheiten anderer Familien. Ein weiterer Vorteil für Eltern ist der regelmässige Austausch mit einer vertrauten Person über die Entwicklung und das Wohlbefinden ihres Kindes.

Auch für **Tageseltern** bietet diese Betreuungsform viele Chancen. Sie können ihre Arbeitszeiten flexibel gestalten und so Familie und Beruf besser miteinander vereinbaren. Gleichzeitig erzielen sie ein eigenes Einkommen und stärken dadurch ihre finanzielle Unabhängigkeit. Obwohl sie in ihrem Zuhause arbeiten, sind sie als Mitarbeitende des Vereins FEE rechtlich abgesichert, werden durch die Leitung «Tagesfamilien» unterstützt und profitieren vom Erfahrungsaustausch mit anderen Tageseltern. Ferner wird mit dem Einführungskurs, dem Nothilfe-Kurs am Kind sowie der kontinuierlichen Qualitätsentwicklung durch den Verein FEE die persönliche, pädagogische Weiterbildung gefördert.

Madeleine Gull, Leiterin Tagesfamilien



Kita Sternen und Sunnestrahl

Ein ereignisreiches Jahr liegt hinter uns – voller wertvoller Begegnungen, neuer Entwicklungen und gemeinsamer Erlebnisse. Die schönsten Ereignisse und wichtigsten Veränderungen in unseren Kitas Sternen und Sunnestrahl hier in Kürze.

Zusammenarbeit und Weiterentwicklung

Mit der Einführung einer Gesamtleitung ab 1. September 2024 haben sich unsere beiden Kitas intensiv mit ihrer Weiterentwicklung beschäftigt. Diese Veränderungen brauchten viel Feingefühl für die Anliegen der Mitarbeitenden und Eltern. Ihre Fragen wurden ernst genommen, Sorgen gehört, und wo nötig, haben wir uns Zeit für Anpassungen genommen. Veränderungen bieten immer auch die Chance, neue Ideen wachsen zu lassen und voneinander zu lernen – und genau das haben unsere Teams genutzt.

Simone Huber, bisherige Leiterin der Kita Sunnestrahl, begleitete diesen Prozess mit offener Kommunikation und viel Herzblut. Schon bald gewann sie das Vertrauen von Mitarbeitenden und Eltern. Rasch wurde spürbar: In beiden Kitas werden die Kinder unabhängig vom Standort mit gleicher Qualität und nach den gleichen pädagogischen Werten betreut.

Neue Räume zum Wohlfühlen

Ein grosser Wunsch des Teams der Kita Sternen war es, die Räume so zu gestalten, dass sie noch besser auf die Bedürfnisse der Kinder abgestimmt sind. Mit viel Engagement und Kreativität wurde neu geplant und gestaltet. Die Zimmer wirken nun grosszügiger, heller und bieten mehr Rückzugsmöglichkeiten. Eltern, Kinder und das Team sind begeistert von der neuen Atmosphäre.

Natur erleben: Unsere Waldtage

Ein echtes Highlight in der Kita Sunnestrahl waren die Waldtage im Sommer. Die Kinder konnten klettern, forschen und spielerisch die Natur entdecken. Gemeinsam haben sie gekocht, getobt und die Mittagsruhe unter den Bäumen genossen. Diese Tage waren voller Abenteuer und unvergesslicher Momente.

Gemeinsam für die Umwelt

Dank der Initiative von Katharina Elmer hat der Schülerclub Dorf zusammen mit der Kita Sternen ein neues Recycling-System eingeführt. Ab sofort werden alle Abfälle sorgfältig getrennt – auch Plastik wird nun bewusst gesammelt und entsorgt. Die Kinder lernen so spielerisch, Verantwortung für unsere Umwelt zu übernehmen.

Miteinander feiern und wachsen

Ein besonders schöner Moment war unser gemeinsames Weihnachtessen. Es bot den Mitarbeitenden beider Kitas die Gelegenheit, sich auszutauschen und die Zusammenarbeit weiter zu stärken. Wir freuen uns darauf, im neuen Jahr noch enger zusammenzuwachsen und viele schöne Veranstaltungen für die Kinder zu planen.

Herzlichen Dank für das Vertrauen und die Unterstützung. Alle freuen sich auf ein weiteres Jahr voller wertvoller Erlebnisse mit den Kindern und deren Familien!

Simone Huber, Gesamtleiterin Kitas



Schülerclub

Miteinander wachsen – 20 Jahre Ferienbetreuung beim Verein FEE

Die schulfreie Zeit bietet Kindern wertvolle Möglichkeiten zum Entdecken, Spielen und Entspannen. Um diesen Bedürfnissen gerecht zu werden, hat sich die Ferienbetreuung in den Schülerclubs Feldmeilen, Allmend und Obermeilen in den letzten 20 Jahren kontinuierlich weiterentwickelt.

Ursprünglich wurden Kinder aller Altersstufen gemeinsam an einem Standort betreut – ein Konzept, das lange Zeit erfolgreich war. Doch mit steigenden Anmeldezahlen wurde deutlich, dass neue Strukturen erforderlich sind. Daher erfolgte eine erste Anpassung: Die Kinder wurden weiterhin an einem Standort, jedoch tageweise in zwei Gruppen – eine Schulkinder- und eine Kindergarten-Gruppe – mit eigenen Programmen betreut. Diese Umstellung brachte zwar Entlastung, doch die Nachfrage wuchs weiter. Mit Beginn des Schuljahres 2023/2024 folgte die nächste Optimierung.

Um allen Kindern wieder mehr Raum für Erholung und spannende Erlebnisse zu bieten, wurden folgende Änderungen umgesetzt:

- Die Kinder des Schülerclubs Feldmeilen werden ganzjährig in Feldmeilen betreut.
- Die Schülerclubs Allmend und Obermeilen haben sich zusammengeschlossen: Sie betreuen die Kinder abwechselnd – während der Sport- und Frühlingsferien in der Allmend und in den Sommer- und Herbstferien in Obermeilen an der Bergstrasse.

Diese Neustrukturierung ermöglichte kleinere Gruppen und bessere Abläufe. Zudem kehrte man zur altersdurchmischten Betreuung zurück – ein wertvolles pädagogisches Element.

Themenwochen als Bereicherung

Ein weiterer Meilenstein in der Entwicklung der Ferienbetreuung sind die seit Herbst 2023 eingeführten Themenwochen. Statt einzelner Aktivitäten steht nun ein spannendes Motto im Mittelpunkt, das den Kindern eine intensive Auseinandersetzung mit einem Thema ermöglicht. Die ersten Themenwochen waren ein voller Erfolg:

- **Die vier Elemente** – Spielerische Experimente mit Luft, Feuer und Naturphänomenen
- **Theaterwerkstatt** – Eigene Figuren basteln und Geschichten schreiben
- **Naturwoche** – Die Umwelt erforschen und draussen kreativ sein
- **Steinzeit** – In die Welt der frühen Menschen eintauchen
- **Zirkus** – Jonglieren, Balancieren und Zaubertricks lernen
- **Berufe entdecken** – Spannende Einblicke in verschiedene Berufsfelder
- **Sport** – Unterschiedliche Sportarten kennenlernen und ausprobieren
- **Fortbewegungsmittel erleben** – Verkehrsmittel erkunden und deren Funktionsweise verstehen
- **Kunst** – Was ist Kunst und wo begegnet sie uns?



Pädagogische Grundhaltung

Kinder aller Altersgruppen erleben die Ferienzeit gemeinsam, wodurch der Zusammenhalt gestärkt wird. Als familienergänzende Institution lösen wir uns in den zehn Wochen Ferienbetreuung bewusst vom Schulalltag und vertiefen verschiedene Themen im Wochenrhythmus. Unsere Freizeit ist durch Zeit, Umgebung und individuelle Bedürfnisse begrenzt. Deshalb nehmen wir uns bewusst Raum, um mit den Kindergruppen zu interagieren, situationsorientiert auf Bedürfnisse und Wünsche einzugehen und die gemeinsame Zeit zu genießen.

Pädagogische Fachpersonen aus allen Kindergruppen der Schülerclubs bilden das «Ferienteam». Sie erweitern stetig ihr Wissen und ihre Kompetenzen, gestalten ein ansprechendes Programm und planen abwechslungsreiche Ausflüge. Dabei steht die Balance zwischen spannenden Erlebnissen und entspannenden Momenten auf dem Schulhausgelände im Fokus.

Organisation

Um die Ferienbetreuung optimal zu gestalten, plant das Ferienteam die Aktivitäten passend zum jeweiligen Thema und koordiniert die Aufgaben. Wichtige Informationen zu den Kindern werden ausgetauscht, sodass alle Mitarbeitenden bestmöglich agieren können und die Kinder sich sicher und geborgen fühlen.

Nach den Ferien ist vor den Ferien: In einer Nachbesprechung werden Erkenntnisse festgehalten, bewährte Konzepte verankert und Verbesserungsmöglichkeiten identifiziert. Dabei werden auch Anregungen und Rückmeldungen von Kindern und Eltern berücksichtigt und, wenn möglich, in die künftige Planung integriert.

Dank der abwechslungsreichen Themenwochen ist die Ferienbetreuung heute nicht nur strukturierter organisiert, sondern auch vielseitiger und inspirierender für die Kinder. Die positiven Rückmeldungen von Kindern, Eltern und unseren Mitarbeitenden bestätigen den Erfolg dieses Konzepts.

Adula Tomaschett (SC Allmend), Manuela Walther (SC Feldmeilen)

Bilanz per 31. Dezember 2024

in CHF	31.12.24	31.12.23
Flüssige Mittel	62'332.28	90'694.20
Kundenguthaben	571'080.75	555'113.94
Übrige Guthaben	4'088.95	3'504.50
Aktive Rechnungsabgrenzung	601.25	591.25
Total Umlaufvermögen	638'103.23	649'903.89
Sachanlagen	58'671.43	75'509.73
Total Anlagevermögen	58'671.43	75'509.73
TOTAL AKTIVEN	696'774.66	725'413.62
Kreditoren	166'347.00	184'152.10
Durchlaufkonto Lohnzahlungen	50'085.95	40'027.85
Verbindlichkeiten Ferien- und Feiertage	96'000.00	129'000.00
KK Sozialversicherungen	84'020.65	6'297.70
Passive Rechnungsabgrenzung	22'719.42	10'000.00
Total kurzfristige Verbindlichkeiten	419'173.02	369'477.65
KK Gemeinde Meilen	170'879.50	249'213.83
Rückstellungen nicht betriebsnotwendig*	59'646.54	59'646.54
Total langfristige Verbindlichkeiten	230'526.04	308'860.37
Vereinskapital	47'075.60	47'075.60
Gewinn	—	—
Total Eigenkapital	47'075.60	47'075.60
TOTAL PASSIVEN	696'774.66	725'413.62

* Leistungsvereinbarung lässt Gewinnthesaurierung in einer Rückstellung bis zu 15% des Aufwandes zu.

Erfolgsrechnung

für das Geschäftsjahr vom 1. Januar – 31. Dezember 2024

in CHF	Rechnung 2024	Budget 2024	Rechnung 2023
Elternbeiträge	4'552'228.20	4'766'650.00	4'311'770.19
Gemeindebeitrag	2'097'773.88	1'287'922.00	1'763'036.71
Tarifsubventionen Gemeinde	480'560.45	646'400.00	550'748.80
Total Dienstleistungsertrag	7'130'562.53	6'700'972.00	6'625'555.70
Total diverse Erträge	88'062.00	71'750.00	102'362.00
TOTAL ERTRÄGE	7'218'624.53	6'772'722.00	6'727'917.70
Verpflegung	-850'521.60	-924'020.00	-838'620.15
Verbrauchsmaterial allgemein	-21'960.50	-24'670.00	-24'563.35
Basteln und Spiele	-26'072.86	-34'830.00	-32'555.33
Ausflüge und Anlässe	-27'317.87	-18'750.00	-22'404.64
Transportkosten Schüler	-13'374.15	-16'000.00	-22'862.70
Direkte Einkaufsspesen	–	–	-100.00
Total Verpflegung und Materialaufwand	-939'246.98	-1'018'270.00	-941'106.17
Lohnaufwand	-4'855'591.87	-4'375'290.00	-4'445'920.95
Sozialversicherungsaufwand	-683'897.15	-692'935.00	-641'777.25
Übriger Personalaufwand	-192'476.00	-181'994.00	-175'862.89
Spesen TAF (Verpflegung)	-17'336.10	-20'000.00	-14'415.55
Stellenvermittlung	-21'650.55	–	-12'017.86
Total Personalaufwand	-5'770'951.67	-5'270'219.00	-5'289'994.50
Fremdmieten	-207'424.65	-195'140.00	-192'554.50
Unterhalt, Reparaturen, Ersatz (URE)	-97'740.78	-106'900.00	-89'394.19
Sachversicherungen, Beiträge	-12'610.25	-15'683.00	-12'662.35
Energieaufwand	-17'969.75	-12'800.00	-15'762.35
Verwaltungsaufwand	-137'339.86	-138'910.00	-135'048.10
Werbedrucksachen, Werbematerial	-4'311.10	-1'700.00	-3'404.35
Sonstiger betrieblicher Aufwand	–	–	–
Finanzaufwand	-1'604.39	-880.00	-1'430.87
Abschreibungen	-29'425.10	-12'220.00	-45'867.77
A.o. Erfolg	–	–	-692.55
Total sonstiger Betriebsaufwand	-508'425.88	-484'233.00	-496'817.03
TOTAL AUFWAND	-7'218'624.53	-6'772'722.00	-6'727'917.70
GEWINN / VERLUST	0.00	0.00	0.00



**Familienergänzende
Einrichtungen für Kinder
Meilen**

Verein FEE

Schulhausstrasse 23
8706 Meilen
+41 44 923 63 66
info@verein-fee.ch
www.verein-fee.ch